

## 5.8 CLASSE F3F – PLANADORS DE VESSANT RADIO CONTROL

### 5.8.1. Definició:

Aquest concurs és un esdeveniment de velocitat per als planadors de pendents controlats per ràdio.

### 5.8.2. Característiques dels planadors controlats per ràdio .

El paràgraf B.3.1 a) de la secció 4B (Constructor del model) no és aplicable a la classe F3F.

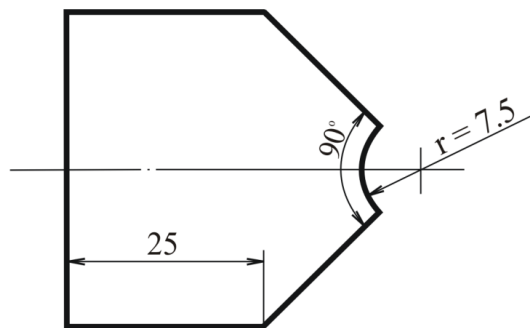
Superfície màxima ..... 150 dm<sup>2</sup>

Massa màxima de vol. .... 5 kg

Càrrega alar..... menys de 75 g / dm<sup>2</sup>

L'ús de qualsevol instrument o sensor que es disposi a bord per moure automàticament les superfícies de control o modificar la geometria de l'avió està prohibida.

Ràdio mínima del fuselatge del nas 7.5 mm en totes les orientacions (vegeu la plantilla a continuació).



TEMPLATE FOR NOSE RADIUS AND MARKING

La ràdio podrà funcionar simultàniament amb altres equips amb els espaiats normals usats en les bandes R / C assignades (és a dir, 35 MHz: 10 kHz).

El concursant podrà utilitzar tres models en la prova. El concursant podrà combinar parts dels models entre les mànigues, sempre que el model resultant usat per al vol compleixi amb les regles i que les parts hagin estat revisades abans de l'inici de la prova. Afegir llast (el qual ha de ser col·locat internament en el model) i / o canviar angles d'ajust estan permesos. Variar la geometria o l'àrea està permès només si actua a distància per ràdio control.

Qualsevol dispositiu tecnològic utilitzat per ajudar en el subministrament de dades de la condició de l'aire o comentaris directes de l'estat del vol del model està prohibit durant el vol. Aquests dispositius inclouen qualsevol transmissió o dispositius receptors no utilitzats per controlar directament el model. Telemetria de la força del senyal a l'avió el receptor i l'estat de la bateria del receptor estan permesos. L'ús d'ulleres graduades i ulleres de sol, es permeten. Si es produeix una infracció d'aquesta regla, el pilot serà desqualificat del concurs.

### 5.8.3. Competidor i ajudant:

El competidor ha de manejar el seu radi personalment. A cada competidor se li permet un (1) sol ajudant . L'ajudant és només per ajudar i assessorar al competidor fins que el model passa la Base A per primera vegada en direcció a la Base B i després del vol cronometrat completat.

### 5.8.4. Definició d'un intent:

Hi ha un intent quan el model ha deixat les mans del competidor o el seu ajudant.

### 5.8.5. Nombre d'intents:

El competidor té un (1) intent en cada vol. Un intent es repeteix si:  
l'intent de llançament s'impedeix, o s'avorta per circumstàncies alienes al control del competidor, degudament presenciat pels jutges oficials.

El seu model topa amb un altre model en vol o un altre impediment i el competidor no és culpable d'aquest incident.

El vol no ha estat cronometrat (jutjat) per error dels jutges.

Qualsevol part del model no passi per sobre d'un pla horitzontal, al nivell de la zona de sortida, dins dels cinc (5) segons de la finalització de la cursa, per circumstàncies alienes al control del pilot, degudament presenciat pels jutges oficials. El reflight ("torna a volar") es realitzarà el més aviat possible tenint en compte les condicions locals i les freqüències de ràdio.

### 5.8.6. Cancel·lació d'un vol:

Un vol és oficial quan es realitza un intent, sigui quin sigui el resultat obtingut

Un vol és oficial, però obté una puntuació zero si:

- a) el competidor utilitza un model que no compleix les normes FAI;
- b) el model perd qualsevol part mentre estigui a l'aire;
- c) l'ajudant assessora el competidor durant el vol cronometrat;
- d) el model està controlat per qualsevol altre que no sigui el competidor;
- e) el vol no s'ha completat;
- f) el model aterra fora de l'àrea assignada per l'aterratge;
- g) el model no es llençat dins dels 30 segons des del moment en què es dona l'ordre de inici.
- h) el model no es veu entrant a la cursa pel Jutge de la Base A.
- i) qualsevol part del model no passi per sobre d'un pla horitzontal, amb nivell amb la zona de sortida, dins dels cinc segons de la finalització de la carrera.

### **5.8.7. Organització d'inici:**

Els vols es realitzaran de manera seguida un per un. L'ordre inicial s'estableix per sorteig d'acord amb les freqüències de ràdio utilitzades.

El competidor té dret a tres (3) minuts de temps de preparació des del moment en què és cridat al readyvox. Un cop transcorreguts els tres (3) minuts, el jutge pot donar l'ordre per començar.

Després de haver se donat l'ordre per començar, el competidor o el seu ajudant ha de llançar el model en un termini de trenta (30) segons a mà des de la zona d'inici indicada per l'organitzador.

Si és possible, la zona d'inici, inclòs el sistema d'àudio, estarà situada al centre de la cursa (distància igual a la Base A i la Base B).

El temps des del llançament fins al moment en què el model entra a la cursa de velocitat no pot superar els trenta (30) segons. Si el model no ha entrat en la cursa de velocitat (és a dir, el primer encreuament de la Base A en direcció a Base B) en els trenta (30) segons, el temps de vol començarà en el moment que finalitzin els trenta (30) segons. Si el model no ha entrat en la carrera de velocitat dins dels trenta (30) segons, això haurà de ser anunciat pels jutges.

### **5.8.8. Objectiu del Vol**

L'objectiu és volar deu (10) llargs en un circuit tancat de velocitat de cent (100) metres de llarg en el menor temps possible des del moment que el model creua per primera vegada la Base A en direcció a la Base B.

Si algun obstacle inamovible no permet cent (100) metres de recorregut, aquest podria ser escurçat, però no menys de vuitanta (80) metres. Aquesta excepció no s'aplicarà en campionats del món o continentals.

El model del competidor ha de ser visible per als jutges de les Bases A i B.

### **5.8.9.- La Cursa de Velocitat**

La cursa de velocitat tindrà lloc al llarg de la vora superior del vessant i serà marcada en els dos finals amb dos (2) banderes clarament visibles. L'organitzador ha d'assegurar que els dos (2) plànols de gir són paral·lels entre si i perpendiculars a la direcció principal del vessant.

Depenent de les circumstàncies dels dos (2) plànols s'han de marcar com a Base A i Base B respectivament.

La base A és el plànol de sortida oficial. A la base A i la base B, un jutge anuncia el pas de qualsevol part del model en vol, amb una senyal de so i quan el model està sortint de la cursa. A més d'això en el cas de la base A un senyal anuncia el primer pas del model quan estigui creuant la Base A en direcció Base B.

#### **5.8.10. Seguretat:**

Els pilons o dispositius d'observació utilitzat per jutjar els girs s'han de col·locar en una posició segura.

L'organitzador ha de marcar clarament una línia de seguretat que representa un pla vertical que separa la cursa de velocitat per al vol cronometrat (des del llançament fins a completar el vol puntuat) del àrea on es mantenen jutges, altres funcionaris, competidors i espectadors.

El creuar o encreuament múltiple del pla de seguretat per qualsevol part del model intacte en direcció a la zona de seguretat durant el vol cronometrat serà sancionat per 100 punts.

L'organitzador ha de nomenar un (1) jutge per observar, utilitzant un dispositiu d'observació òptica, qualsevol encreuament del pla de seguretat.

A més, l'organitzador ha de marcar clarament el límit entre l'àrea de readyvox i la seguretat de l'àrea assignada per a altres activitats.

Després de l'alliberament del model de la mà del competidor o ajudant, qualsevol contacte del model amb qualsevol objecte (terra, cotxe, pal, planta, etc) dins de la zona de seguretat serà sancionat per 100 punts.

El contacte amb una persona dins de la zona de seguretat serà sancionat per 1000 punts. El nombre de contactes no importa (una pena màxima).

Si hi hagués una penalització addicional de 100 punts a causa de creuar el pla de seguretat només 1000 punts es descomptaran .

La pena serà una deducció de 100 o 1000 punts de la puntuació final i es classificaran en el full de puntuació de la màniga en què es va aplicar la sanció.

#### **5.8.11.-Jutges**

Els vols són jutjats per dos jutges els quals no tenen necessitat de ser els mateixos per a tots els competidors.

La tasca dels jutges és controlar que els vols es desenvolupin d'acord amb les regles, ser cronometradors i assegurar que es voli la distància correcta.

#### **5.8.12.-Puntuacions**

El resultat del vol estarà donat pel temps en segons i centèsimes de segon obtinguts per cada pilot. Per al càlcul del resultat de la màniga o grup (veure paràgraf 5.8.16), el resultat del concursant serà convertit de la següent manera:

$$1000 \times (Pw / P)$$

On PW és el millor resultat de la màniga o grup (veure paràgraf 5.8.16) i P és el resultat del competidor.

### **5.8.13.-Clasificación**

Un mínim de quatre (4) mànigues han de ser volades perquè la competició sigui vàlida.

En aquest cas, la puntuació de la màniga més baixa de cada participant serà descartada. Si es volen més de catorze (14) mànigues, seran descartades les dues puntuacions més baixes. Els altres resultats seran sumades per obtenir la puntuació final, la qual ha de determinar la seva posició en la classificació final.

Per evitar empats en la classificació de les cinc primeres posicions, es volaran "rondes de classificació" fins que els empats es trenquin. Si això no és possible, el resultat de la ronda descartada determinarà la posició de cada competidor en la classificació final.

### **5.8.14. Classificació d'equips:**

Per establir el rànquing de la classificació d'equips internacionals, afegiu els resultats finals individuals de tres millors membres de l'equip. Els equips es classifiquen segons la puntuació numèrica més alta a la més baixa. En el cas d'una eliminatòria d'un equip nacional, l'equip amb la suma inferior dels nombres de lloc, rebuts per ordre de la part superior, guanya. Si encara és igual, decideix la millor posició individual.

### **5.8.15. Organització del concurs**

La competició ha de tenir lloc en un lloc apropiat per al vol de vessant. Quan es marquin les àrees de sortida, aterratge i els plànols de gir, l'organitzador ha de tenir en compte la configuració del terreny i la direcció del vent.

### **5.8.16. Canvis:**

Qualsevol canvi de les àrees de vol i aterratge es pot fer només entre mànigues o entre grups.

### **5.8.17. Condicions meteorològiques i interrupcions:**

Una màniga en curs s'ha d'interrompre si:

- a)** la velocitat del vent és inferior a tres (3) m / s o més de vint (25) m / seg durant almenys vint (20) segons, mesurats a dos (2) metres sobre el terra de la línia de vol.
- b)** la direcció del vent es desvia constantment de més de 45 ° d'una línia perpendicular a la direcció principal del curs de velocitat.
- c)** En el cas de la pluja.

Si aquestes condicions tenen lloc durant el vol el director ha d'interrompre la competició i el pilot té dret a reflight.

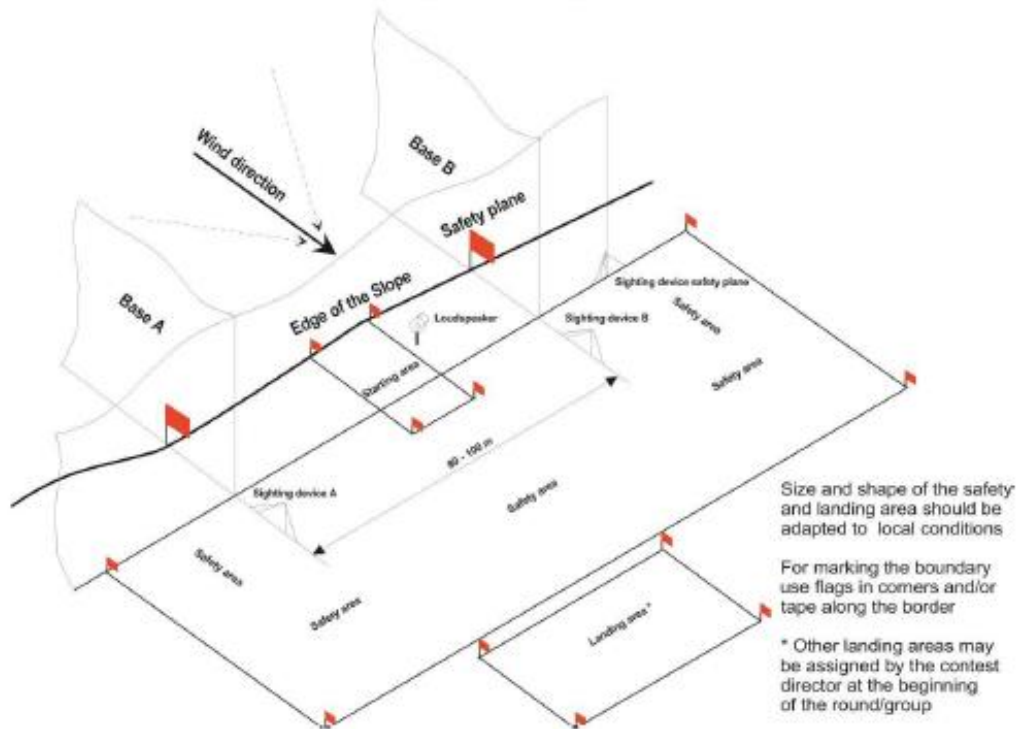
En el cas de predictibles inestables condicions de vol el grup complet deu ser dividit en grups de la mateixa mida (+/- un (1) competidor) amb un nombre mínim de competidors en cada grup de deu (10) abans que la màniga comenci.

Si el temps és estable durant tota la màniga només s'aplicarà un grup; si la competició és interrompuda més de trenta (30) minuts el grup interromput deu tornar a començar des del principi i els resultats de cada grup seran avaluats segons l'apartat 5.8.12.

### 5.8.18. Lloc de vol.

El disseny del diagrama del camp de vol és el següent:

#### F3F Flying Field Layout



Comissió Internacional d'Aeromodelisme (CIAM)